

感觉脸上哪里都疼,吃不好也睡不着……

原来是鱼刺在玩“潜伏”!



俗话说,“秋风起,鲤鱼肥”。古诗词中也写道:“鲤鱼吹风红叶秋”“藕花风细鲤鱼肥”。

秋意盎然,肥美的鲤鱼自然成了餐桌上一道抢手佳肴,鱼肉虽味道鲜美,却要小心食用!

家住东宝区的朱阿姨患抑郁症多年,最近1个月,她总是感觉脸上哪里都疼,整日吃不好睡不着,忧心忡忡。这几天,突然发现右边下巴好像有个包,一摸还有针扎的感觉。

家人害怕脸部的问题会加重朱阿姨的抑郁症,便赶紧陪她到荆门市中心医院就诊。口腔科医生潘遥为朱阿姨做完体检后,发现朱阿姨右下颌有一个包块,可能是引起脸痛的原因,但是进一步完善CT检查后,发现:包块内有一个斜线状物。

这一细节引起了潘遥的警觉,很可能不仅仅是包块那么简单,朱阿姨的肿痛必定暗藏玄机。于是,潘遥更加细致详尽地询问了朱阿姨近段时间的生活情况和发病过程。

在潘遥的再三追问下,朱阿姨才想起来一个多月以前的吃鱼发生的小插曲。“一个多月前,我吃过一次鲤鱼,吃完之后觉得舌头不太舒服,当时去附近医院检查也没查出问题,以为就是单纯的划伤。后来觉得舌头往下那一块位置疼,就去医院做了彩超,医生怀疑是淋巴结,让我回家继续观察。我没觉得这些有什么关联,就忘了这事!”

“朱阿姨,原先我就高度怀疑您的症状是异物引起的。”

“我脸上一会这里疼一会那里疼,难不成是这个原因啊?”

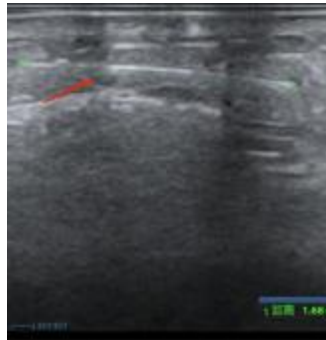


“没错!引起您疼痛的‘真凶’极有可能是一根鲤鱼刺,因为它的位置一直在移动,所以疼痛的位置也跟着改变,现在它移动到您的右下颌区域,因此导致了发炎和肿痛。不过,您别担心,我们通过手术取出后,您就不会再疼了。”

“一根鱼刺居然能在我的身体里‘潜伏’这么久,可把我给害苦了,快点帮我取出来吧,我一刻都不想再等了!”

朱阿姨迫切希望尽快手术。但此次手术面临两项问题:首先,朱阿姨患抑郁症多年,当她了解到鱼刺可能引发的一系列严重问题后,心理负担非常重,对手术期望值极高,手术不容有失,否则很可能将加重她的抑郁病情。其次,手术过程中,鱼刺极有可能继续发生移位进一步损伤其他部位,增加手术的风险。

为了保障手术安全,口腔科邀请临床心理专家提前介入,对朱阿姨进行了专业的术前心理辅导,缓解朱阿姨的心理压力;并经全院大会诊研讨,精准评估确定鱼刺位置,制定了详细的手术方案及周密的应急预案。



一切准备就绪后,朱阿姨在入院后的第三天接受了手术。麻醉科、超声科、临床心理专家全程护航,手术团队在超声引导下精准定位,潘遥医生很快就找到了显露出来的白色鱼刺头端,立即将鱼刺头端夹住,谨慎小心地拔出,随后切除包裹鱼刺的炎性组织,一根长约1.8厘米的鱼刺被完整取出,圆满完成了手术。

朱阿姨的“病根”被清除后,精神和心理状态都得到了极大地改善,很快康复出院。

潘遥表示,鱼刺会随着吞咽动作在体内游走,甚至躲到脏器内玩“潜伏”,比单纯刺伤更危险,有的“潜伏刺”几个月甚至几年后才发作。临床上碰到鱼刺卡入后,刺伤、穿破食道、胃及结肠事件时有发生。如果鱼刺较大,不仅可能会刺破重要器官,产生大出血,还可能会产生呼吸困难,出现窒息从而导致生命危险产生,后果不堪设想。因此,鱼肉鲜美,一定要细嚼慢咽。

(曹孟醒)

“支原体肺炎”频繁上热搜

我院儿科主任释疑解惑

近段时间,“支原体肺炎”频繁上热搜,全国多地医院出现较多的肺炎支原体感染患者,多以儿童为主。

以荆门城区为例,很多家长带着孩子在医院输液,病房已处于“满载”模式,不仅添加了床位,走廊也增设了不少临时输液点。

对此,我院儿科主任许华平表示,支原体肺炎是我国儿童常见的呼吸道感染性疾病,多见于5岁及以上儿童,但5岁以下儿童也可发病。从今年9月份开始,医院儿科门诊接诊数量持续增长,其中90%左右为肺炎支原体感染。

什么是肺炎支原体感染?肺炎支原体是大小介于细菌和病毒之间的病原微生物,直

径为2微米至5微米,是原核致病微生物,缺乏细胞壁。肺炎支原体主要通过飞沫、直接接触传播,潜伏期为1周至3周。

肺炎支原体感染好发于任何季节,北方地区秋冬季流行,南方地区则是夏秋季流行,每3年至7年出现地区周期性流行,流行时间可长达1年。

许华平介绍,如果在支原体肺炎流行季,孩子出现发烧或咳嗽,尤其是剧烈的干咳,感染支原体肺炎的可能性较大。一旦出现发热伴有剧烈咳嗽,应及时就诊,尽快查明病因,规范治疗,切忌自行盲目用药。



专家在线

问:肺炎支原体感染有哪些症状?

答:该病以发热、咳嗽为主要临床表现,可伴有头痛、流涕、咽痛等,持续高热提示病情可能较重。重症患者可致肺炎、肺实变等。

问:肺炎支原体感染的症状容易与流感等疾病混淆,如何区分辨别?

答:肺炎支原体感染通过检查很容易鉴别,如血清抗体检测、核酸检测、影像学检测等。是否为支原体肺炎,需要医生根据患儿的病史、症状及体征,结合相关常规化验检查来综合判断。家长要注意观察孩子的咳嗽情况。肺炎支原体感染一般会出现阵发性的咳嗽,早期为干咳,咳嗽比较剧

烈,甚至影响到吃饭和睡眠。

问:阿奇霉素该怎么吃?

答:治疗支原体肺炎最常用的药是阿奇霉素,目前全市药物的储备比较充足。针对支原体肺炎的治疗一般为口服3天停4天,每日给药1次,剂量为10mg/kg,7日为一个疗程。总疗程依据病情而定,多为4个疗程。不过,阿奇霉素属于处方药,家长千万不能给孩子随便吃,以免用药不当导致耐药,甚至可能引发更严重的后果。

问:成人是否会感染?

答:成人也会感染,但对儿童来说,成人的临床症状轻一些。